



Home Tech Plus
Anne Frank Str. 8
68519 Viernheim

Telefon: 06204 / 92 98 035

E-Mail: info@hometech.plus

Webseite: www.hometech.plus

IHR **FACHHÄNDLER** MIT DEM **PLUS** AN LEISTUNG

HIFI + HIGT-END + TV + MULTIROOM

Cabasse



Since 1950

THE PEARL COLLECTION

Bedienungsanleitung

THE PEARL

THE PEARL AKOYA

THE PEARL SUB

SICHERHEITSHINWEISE

Vielen Dank für den Kauf dieses Cabasse-Lautsprechers. Wir empfehlen Ihnen dringend, diese Bedienungsanleitung sorgfältig zu lesen, damit Sie die Vorteile des Lautsprechers voll ausschöpfen können.

ERKLÄRUNG DER SYMBOLE UND ICONS



warnet vor gefährlicher, nicht isolierter Spannung im Inneren des Produktgehäuses, die so hoch ist, dass die Gefahr eines Stromschlags besteht.



weist auf wichtige Nutzungs- und Pflegeanweisungen in der Bedienungsanleitung hin.

Pflege - Ziehen Sie vor der Reinigung den Netzstecker. Verwenden Sie keine Reinigungslösungen in Flüssigkeits- oder Aerosolform. Verwenden Sie vorzugsweise ein leicht feuchtes Tuch.

Montage auf Möbeln und Ständern - Stellen Sie dieses Gerät nicht auf ein instabiles Stativ, wie z.B. Ständer, Stative, Tische, Regale usw. Es könnte herunterfallen und ein Kind oder einen Erwachsenen in der Nähe ernsthaft verletzen.

Belüftung - Das Gerät muss so aufgestellt werden, dass die Belüftung nicht beeinträchtigt wird. Es sollte z.B. nicht auf einem Bett, Sofa, einer Decke oder ähnlichen Oberflächen installiert werden, die die Lüftungsöffnungen blockieren könnten. Es sollte nicht in enge Bereiche wie schmale Regale oder Möbel integriert werden, die die Luftmenge, die den Lufteinlässen zur Verfügung steht, einschränken könnten.

Stromversorgung - Das Gerät darf nur an eine Stromquelle angeschlossen werden, wie sie in der Bedienungsanleitung oder in der Produktbeschreibung angegeben ist. Wenn Sie sich nicht sicher sind, welche Art von Stromversorgung am Aufstellort zur Verfügung steht, wenden Sie sich an Ihren Händler oder das örtliche Energieversorgungsunternehmen.

Elektrische Überlast - Überlasten Sie niemals Steckdosen oder Verlängerungskabel. Dies könnte zu Feuer oder Stromschlag führen.

Fremdkörper und Flüssigkeiten - Lassen Sie keine Fremdkörper oder Flüssigkeiten in das Gerät eindringen. Sie könnten Brände oder Stromschläge verursachen. Gießen Sie niemals Flüssigkeiten jeglicher Art in das Gerät.

Wartung - In den folgenden Fällen müssen Sie den Netzstecker ziehen und das Gerät von einem qualifizierten Techniker überprüfen lassen:

- das Netzteil oder der Stecker wurden beschädigt
- ein Fremdkörper oder eine Flüssigkeit sind in das Gerät eingedrungen
- das Gerät wurde Regen ausgesetzt oder mit Wasser besprüht.
- das Gerät scheint nicht richtig zu funktionieren, obwohl Sie es gemäß der Bedienungsanleitung benutzen.
- Fassen Sie nur die in der Bedienungsanleitung beschriebenen Bedienelemente an. Jede andere Vorgehensweise könnte das Gerät beschädigen und den Eingriff eines qualifizierten Technikers erfordern.
- das Gerät ist heruntergefallen oder sein Gehäuse ist beschädigt.
- das Gerät zeigt deutlich veränderte Leistung.
- das Produkt muss manchmal mit dem ON / OFF-Schalter auf der Rückseite des Gerätes heruntergefahren und neu gestartet werden, um wieder

ordnungsgemäß zu funktionieren, zum Beispiel bei Gewittern.

Ersatzteile - Wenn die Reparatur die Verwendung von Ersatzteilen erforderte, stellen Sie sicher, dass der Techniker die vom Hersteller empfohlenen Teile verwendet hat oder solche, die die gleichen Eigenschaften wie die Originalteile aufweisen. Nicht konforme Teile können zu Feuer, elektrischem Schlag oder anderen Problemen führen.

Kontrollen - Lassen Sie nach allen Arbeiten am Gerät von einem Techniker Tests durchführen, um den sicheren Betrieb des Gerätes zu gewährleisten.

Plastiktüten - Lassen Sie keine Plastiktüten in der Box in Reichweite von Kindern, um ein Ersticken zu vermeiden.

WICHTIG!

1. Bitte **LESEN** Sie diese Anweisungen genau durch.
2. Bitte legen Sie diese Anweisungen gut zugänglich ab.
3. Bitte **BEACHTEN** Sie alle Warnungen.
4. Bitte **FOLGEN** Sie alle Anweisungen.
5. Benutzen Sie dieses Gerät **NICHT** in der Nähe von Wasser.
6. Reinigen Sie es **NUR** mit einem trockenen oder leicht feuchten Tuch und reiben Sie es danach trocken.
7. Die Lüftungsöffnungen dürfen **NICHT** blockiert werden. Installieren Sie das Gerät nach den Anweisungen des Herstellers.
8. **NICHT** in der Nähe von Wärmequellen wie Heizkörpern, Wärmespeichern, Öfen oder anderen Geräten (einschließlich Verstärkern) installieren, die Wärme erzeugen.
9. Kleben Sie **NIEMALS** die Erde eines gepolten oder geerdeten Steckers ab. Ein geerdeter Stecker hat zwei Stifte und einen dritten Stift für die Erdung. Wenn der mitgelieferte Stecker

nicht in die Steckdose passt, wenden Sie sich bitte an Ihren Händler.

10. Schützen Sie das Netzkabel und stellen Sie sicher, dass es nicht gestaucht oder gequetscht wird, insbesondere in der Nähe der Stecker, Steckdosenleisten und deren Austrittsstelle aus dem Gerät.

11. Verwenden Sie ausschließlich das vom Hersteller empfohlene Zubehör.

12. Lassen Sie jegliche Fehlerbehebungsarbeiten nur einer autorisierten Fachwerkstatt durchführen. Lassen Sie das Gerät reparieren, wenn es beschädigt ist, z.B.: beschädigter Stecker oder Netzkabel, verschüttete Flüssigkeit auf das Gerät oder in das Gerät eingeführte Gegenstände; Gerät, das Regen oder Feuchtigkeit ausgesetzt war, Fehlfunktion, oder nach einem Sturz.

13. **FEUCHTIGKEIT**: Setzen Sie das Gerät weder Wasser noch Feuchtigkeit aus, um Feuer- oder Stromschlaggefahr zu vermeiden. Das Gerät darf keinen Flüssigkeiten ausgesetzt werden, daher dürfen keine Gegenstände, wie z.B. eine Vase, auf oder über das Gerät gestellt werden.

14. Installieren Sie dieses Gerät nur in sicherer Entfernung von offenen Flammen wie z.B. einer brennenden Kerze.

15. In der Aus-Stellung ist das Gerät nicht komplett vom Stromkreis getrennt, aber die Stromkreise im Inneren sind entladen.

16. Ziehen Sie den Netzstecker bei Gewittern oder wenn Sie das Gerät länger nicht verwenden



VORSICHT: Die Batterie nicht verschlucken, tödliche Verätzungsgefahr innerhalb von 2 Stunden!

Bewahren Sie neue und gebrauchte Knopfzellen immer außerhalb der Reichweite von Kindern auf. Suchen Sie sofort einen Arzt auf, wenn Sie glauben, dass die Batterien verschluckt oder irgendwo in den Körper gelangt sein könnten. Wenn sich das Batteriefach nicht sicher schließt, stellen Sie die Benutzung des Produkts ein und halten Sie es von Kindern fern.

AUSPACKEN

Öffnen Sie den Karton vollständig und nehmen Sie die verschiedenen Teile nacheinander heraus. Wenn eines der Teile beschädigt zu sein scheint, verwenden Sie es nicht, legen Sie es wieder in den Originalkarton und wenden Sie sich bitte sofort an Ihren Händler.

Bewahren Sie die Verpackung für einen eventuellen späteren Transport Ihres Systems auf.

Die Komponenten Ihres Systems

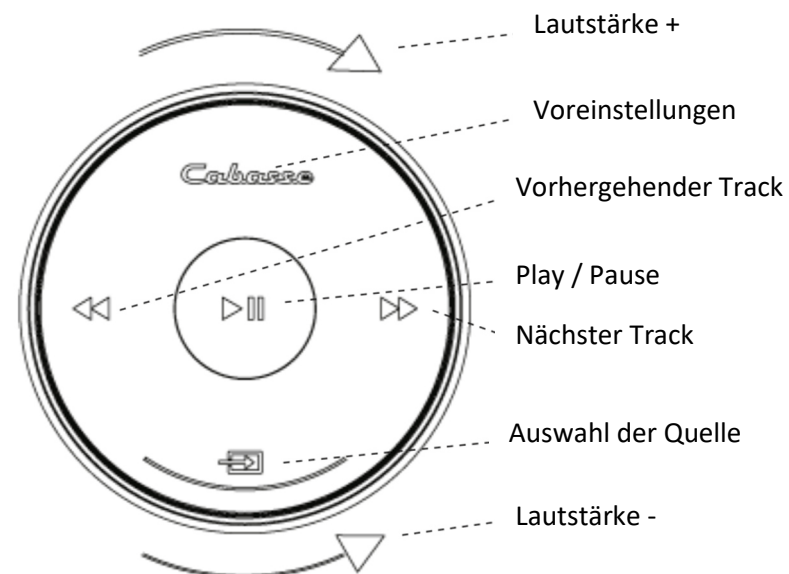
THE PEARL, 1 Netzkabel, 1 Fernbedienung, 1 Schnellanleitung und 1 Garantiekarte

THE PEARL SUB, 1 Netzkabel, 1 Fernbedienung, 1 Schnellanleitung und 1 Garantiekarte

THE PEARL AKOYA, 1 Netzkabel, 1 Fernbedienung, 1 Schnellanleitung und 1 Garantiekarte, 1 USB-Adapter, 1 RCA-3,5-mm-Klinken-Adapter, 1 Tragetasche

WICHTIGER HINWEIS: Nach der ersten Inbetriebnahme und der Verbindung zum Netzwerk führt der Lautsprecher automatisch ein Firmware-Update durch, um die bestmögliche Performance zu gewährleisten. Bitte warten Sie und trennen Sie das Gerät nicht vom Stromnetz oder dem Netzwerk. Das Update kann je nach Geschwindigkeit Ihrer Netzverbindung bis zu 15 Minuten dauern.

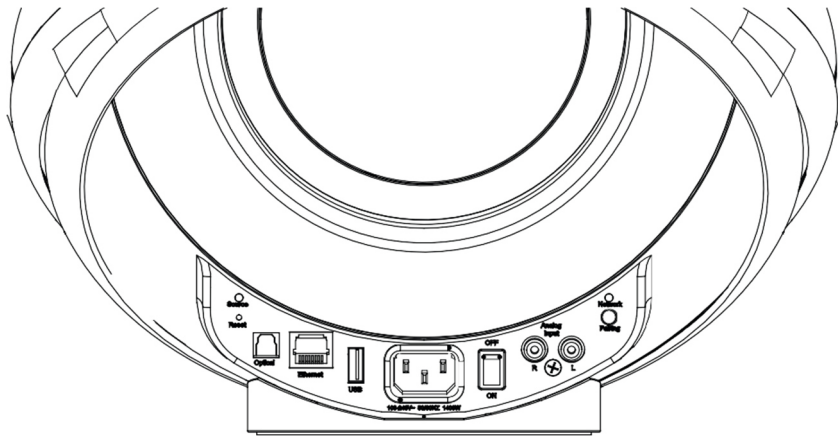
Fernbedienungstasten THE PEARL



FUNKTIONEN

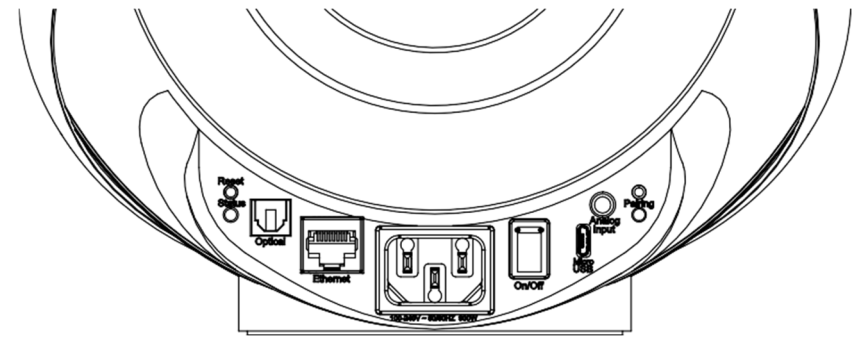
	Bluetooth	WLAN/LAN via internet- Router
Lossless Audio		Ja
Zugang zu allen Audiomedien über das WIFI-Netzwerk (Computer ...)		Ja
Multiroom		Ja
Audio-Inhalte von Smartphones / Tablets übertragen	Ja	Ja
Audio-Inhalte von YouTube etc. über Smartphones / Tablets übertragen	Ja	
Audio-Inhalte von USB-Speichern abspielen		Ja
Internetradio und Streaming-Dienste		Qobuz, Deezer, Napster, Spotify, Tidal, vTuner

THE PEARL



Status LED.
Reset
Optisch LAN USB
POWER
Pairing LED
Pairing
ON/OFF Analog IN

THE PEARL AKOYA



Status LED
Reset
Optisch LAN
POWER
Pairing LED
Pairing
ON/OFF USB Analog

EINGÄNGE THE PEARL / THE PEARL SUB

ANALOGEINGANG

An diesem Eingang kann an eine Audioquelle (CD-Player, MP3-Player, Smartphone, Fernsehgerät) angeschlossen werden, die mit einem analogen Ausgang mit Cinch- oder Minibuchse ausgestattet ist. Verwenden Sie ein RCA/RCA-Kabel oder ein Mini-Klinken/RCA-Kabel.



USB-EINGANG

Schließen Sie hier einen USB-Stick oder eine Festplatte mit Audiodateien an. Alle Dateien in Formaten, die der The Pearl (Akoya)-DLNA-Server lesen kann, werden dann in der Stream Audio Control-Anwendung automatisch erkannt, aufgelistet und können von allen Cabasse Stream-Playern gelesen werden, die im selben Netzwerk eingebunden sind.



Die USB-Buchse verfügt über eine 5V/1A-Gleichstromversorgung für Festplatten ohne externe Stromversorgung.

EINGÄNGE THE PEARL AKOYA

ANALOGEINGANG

Dieser Eingang kann an eine Audioquelle (CD-Player, MP3-Player, Smartphone, TV) werden. Verwenden Sie den mitgelieferten RCA/Miniklinken-Adapter für RCA/Cinchkabel oder Miniklinke/Cinchkabel (nicht im Lieferumfang enthalten) oder ein Miniklinken/Miniklinkenkabel, wenn der Ausgang der Quelle ein Miniklinkenausgang ist.

MIKRO-USB-EINGANG

Schließen Sie ein USB-Gerät an diesen Eingang an, um sie automatisch im Netzwerk freizugeben. Verwenden Sie bei Bedarf den mitgelieferten Micro-USB/USB-Adapter. Alle Dateien in Formaten, die der The Pearl (Akoya)-DLNA-Server lesen kann, werden dann in der Stream Audio Control-Anwendung automatisch erkannt, aufgelistet und können von allen Cabasse Stream-Playern gelesen werden, die im selben Netzwerk eingebunden sind. Der Mikro-USB-Anschluss verfügt über eine 5V/1A-Gleichstromversorgung zur Verwendung einer tragbaren Festplatte ohne eigene Stromversorgung.

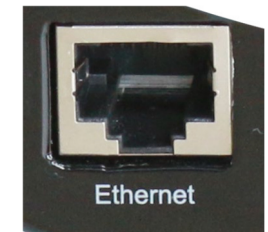
BLUETOOTH

1. Lautsprecher einschalten, dann die Taste "Pairing" (Rückseite) drücken.
2. Die "Pairing"-LED auf der Rückseite sollte blinken
3. Aktivieren Sie Bluetooth auf Ihrem Mobiltelefon
4. Wählen Sie "THE PEARL XXXX Cabasse" aus der Liste der verfügbaren Geräte
5. Nach erfolgreicher Verbindung hört die LED "Pairing" auf der Rückseite auf zu blinken



ETHERNET (LAN)

Die kabelgebundene Ethernet-Verbindung garantiert eine optimale und unterbrechungsfreie Übertragung in jeder Umgebung. Sollte es im WLAN-Modus zu Unterbrechungen (Aussetzern) der Musikwiedergabe kommen, empfehlen wir, stattdessen eine LAN-Verbindung zu nutzen. Verbinden Sie dazu Ihren Lautsprecher mit einem RJ-45-Kabel (Ethernet-Kabel) mit Ihrem Router. Die Verbindung ist hergestellt, wenn die ETH-Diode des Lautsprechers dauerhaft blau leuchtet. Die WLAN-Verbindung wird dann automatisch deaktiviert.



ACHTUNG: Der DHCP-Modus des Routers muss aktiviert sein.

Benennung der Lautsprecher

Nachdem Sie erfolgreich eine Netzwerkverbindung etabliert haben (siehe rechts, Seite 13) fordert die Stream Control-App Sie auf, Ihre(n) Lautsprecher einen eindeutig zuzuordnenden Namen zu geben.

Bei Nutzung mehrerer Lautsprecher sind Ortsnamen ebenfalls sinnvoll (Wohnzimmer, Büro, ...). Bitte benennen Sie im Stereo-Setup unbedingt bei Nutzung die Lautsprecher (zusätzlich) mit „Links“ und „Rechts“ oder „L“ / „R“!

Beides ist für die Bedienung aller Lautsprecher über die App bei der Stereo-/Multiroom-Nutzung sehr hilfreich. Zum Beispiel können Sie die Eingänge und Wiedergabelautsprecher besser zuordnen.

Achtung! Ein Software-Update kann automatisch starten, sobald eine Internetverbindung hergestellt wird. Der Beginn und das Ende des Updates werden durch eine Stimme angekündigt.



Schalten Sie THE PEARL, THE PEARL AKOYA oder THE PEARL SUB während der Aktualisierungen, die bis zu 15 Minuten dauern können, nicht aus und trennen Sie die Verbindung nicht.

DLNA-VERBINDUNG (WLAN) ZU EINEM WIFI-NETZWERK THE PEARL / THE PEARL AKOYA / THE PEARL SUB

Installieren Sie die Cabasse Stream CONTROL App auf Ihrem Tablet / Smartphone über "Play Store" für ein Android-Gerät oder "App Store" für ein Apple-Produkt.



Drücken Sie den "Pairing"-Knopf für 3 Sekunden: die blinkende Pairing-LED zeigt an, dass das Gerät für das Pairing bereit ist

Öffnen Sie die App "Einstellungen" oder "Parameter" Ihres Smartphones oder Tablets, wählen Sie "Wi-Fi" und dann "THE PEARL XXX" aus der Liste der verfügbaren Netzwerke. Möglicherweise müssen Sie ein wenig warten, bis THE PEARL (AKOYA) angezeigt wird.

Öffnen Sie die Stream CONTROL-Anwendung und wählen Sie "Diesen neuen Spieler konfigurieren".

Folgen Sie den Anweisungen und wählen Sie auf Anfrage das richtige Wi-Fi-Netzwerk aus und geben Sie das Netzwerk-Passwort ein. Die Verbindung mit dem Netzwerk kann einige Sekunden dauern

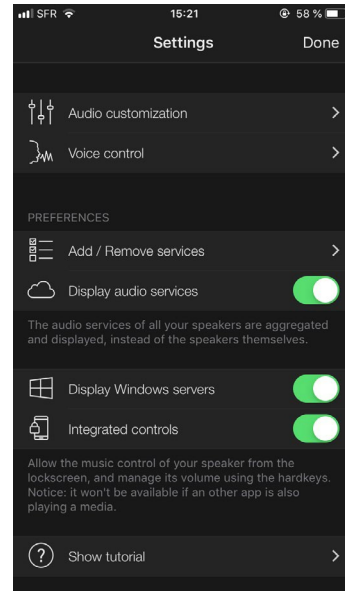
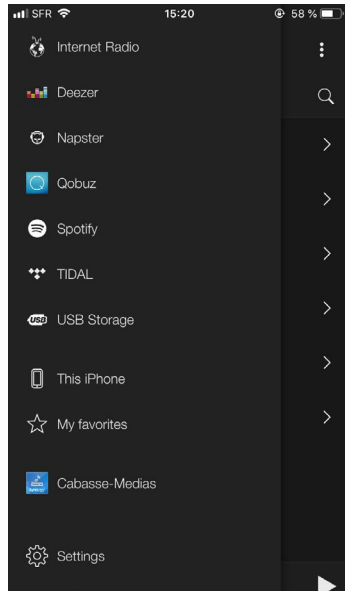
Hören Sie Ihre Lieblingsmusik über Ihr Smartphone, Ihren USB-Stick oder Ihre Festplatte, die an den USB-Eingang des Geräts angeschlossen sind, oder über Quellen, die an den analogen oder optischen Eingang des Geräts angeschlossen sind.

Die an die analogen und optischen Eingänge des Geräts angeschlossenen Quellen können von allen anderen Cabasse-Stream-Geräten, die sich im gleichen Netzwerk befinden, wiedergegeben werden.

STREAM CONTROL-APP

ERSTE BENUTZUNG

Öffnen Sie die Stream Control-App und starten Sie das Lernprogramm, um die Hauptfunktionen der Anwendung kennenzulernen.



Wischen Sie nach links / rechts zu dem Fenster, das Zugriff auf Quellen und Einstellungen bietet. Wählen Sie "Parameters" und dann "See Tutorial" am unteren Rand der Seite "Einstellungen".

Hier sind die wichtigsten Aktionen im Detail:

- Navigation in der Anwendung
- Auswahl / Konfiguration einer Zone
- Zonenverwaltung
- Playeroptionen
- Medienwiedergabe
- Diagnose
- Streamingdienste einrichten und verwalten
- Stereo-Modus
- Sprachsteuerung (Stimmenkontrolle)
- Audioeinstellungen
- Favoriten
- Dienste
- Tutorial

VERWENDUNG/SYNCHRONISATION MIT EINEM TV THE PEARL / THE PEARL AKOYA / THE PEARL SUB

KONFIGURATION

- Stellen Sie das Gerät neben Ihren Fernseher oder ein Paar auf beiden Seiten des Fernsehers auf einen stabilen Ständer.
- Lassen Sie zwischen der Rückwand und dem Gerät einen Abstand von mindestens 3 Zentimetern.
- Schließen Sie Ihr Gerät mit einem der 2 verfügbaren Eingänge an den Fernseher an. Bevorzugen Sie die optische SPDIF-Lösung.
 - Optischer SPDIF-Eingang: Verbinden Sie den "OPTICAL IN"-Eingang über das mitgelieferte optische Kabel oder ein gleichwertiges Kabel mit dem TV-Audioausgang (TV Audio OUT). Stellen Sie sicher, dass die Schutzkappen an den Enden des optischen Kabels entfernt sind.
 - Wenn das Fernsehgerät nicht über einen optischen SPDIF-Ausgang verfügt, verbinden Sie den "AUX IN"-Eingang des Geräts mit dem analogen Stereoausgang des Fernsehgeräts (RCA-TV-Audioausgang) oder mit dem Kopfhörerausgang des Fernsehgeräts.
- Analog 3,5-mm-Klinkeneingang der THE PEARL AKOYA: Wenn das Fernsehgerät nicht über einen optischen SPDIF-Ausgang verfügt, verbinden Sie den "AUX IN"-Eingang mit dem analogen Stereoausgang des Fernsehgeräts (RCA TV Audio out) mit einem RCA-RCA-Kabel und dem mitgelieferten RCA-zu-Miniklinken-Adapter oder mit dem Kopfhörerausgang des Fernsehgeräts mit einem Jack-Miniklinkenkabel (nicht mitgeliefert).



DEAKTIVIERUNG DER LAUTSPRECHER DES FERNSEHGERÄTES:

Schalten Sie den Fernseher ein, öffnen Sie das TV-Menü und suchen Sie nach einer Registerkarte wie „Audio“, „Ton“, „Sound“ oder „Lautsprecher“. Verwenden Sie die Menüfunktion, um die TV-Lautsprecher auszuschalten. Dieser Menüpunkt kann zum Beispiel mit "Speaker On / Off" oder „Lautsprecher ein / aus“ beschriftet sein. Wenn diese Funktion nicht vorhanden ist, stellen Sie die Lautstärke des Fernsehgeräts mit der Fernbedienung des Fernsehgeräts auf den Mindestpegel ein.

AKTIVIERUNG DER TON-AUSGABE DES FERNSEHERS ÜBER DEN OPTISCHEN AUSGANG

Wenn bei einer optischen Verbindung kein Ton zu hören ist, aktivieren Sie gegebenenfalls den gewünschten optischen Ausgang im TV-Menü (nur PCM-Signale werden akzeptiert, kein Bitstream).

OPTIMIERUNG DER AV-SYNCHRONISATION

Der TV-Modus (siehe Seite 21) erlaubt eine geringere Verzögerung für die AV-Synchronisierung (minimal 200 mS) als der HiFi-Modus, um optimale Ergebnisse bei der Lippensynchronität zu erzielen. Im TV-Modus ist ein stabiler Betrieb nur gewährleistet für:

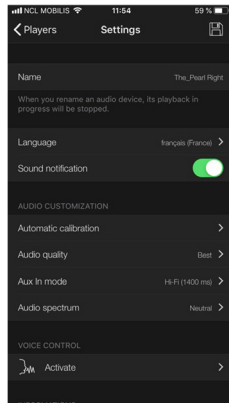
- MONO mit einem Lautsprecher: Stabile Leistung mit WLAN- oder LAN-Verbindungen.
- STEREO mit 2 Lautsprechern an das LAN angeschlossen: Stabile Leistung mit High-Res-Streaming von Dateien mit bis zu 192 kHz / 32 Bit.

HINWEIS: Mit in den TV integrierten Streamingdiensten kann die Lippensynchronität von Bild und Ton derzeit nicht garantiert werden.

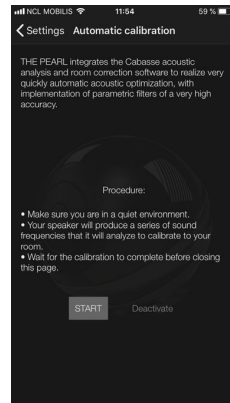
AUDIOEINSTELLUNGEN

AUTOMATISCHE KALIBRIERUNG

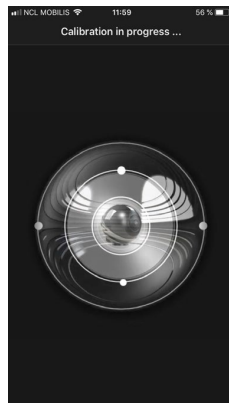
1: Platzieren Sie den Pearl-Lautsprecher auf einem stabilen und nicht mitschwingenden Ständer oder einer Stellfläche mit der richtigen Höhe und Ausrichtung entsprechend Ihrer bevorzugten Hörpositionen.



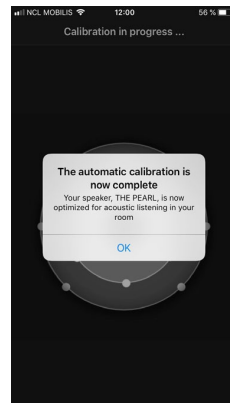
2: Einstellungen > Audioeinstellungen > The Pearl (Akoya) > Automatische Kalibrierung aus



3: Den Anweisungen folgen und "Start" drücken. Die Kalibrierung spielt mehrere laute Test-Töne und dauert ca. 20-30 Sekunden.



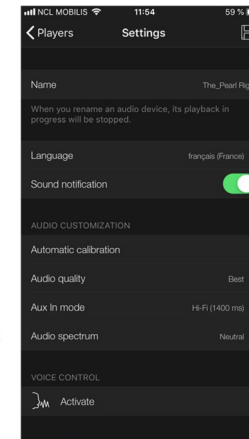
4: während der Kalibrierung am Hörplatz sitzen und still halten - keine Geräusche!



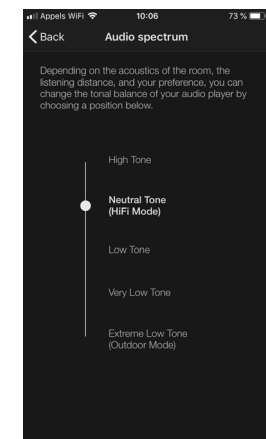
5: OK drücken um das Menü zu beenden / oder den Anweisungen folgen

AUDIOEINSTELLUNGEN

KLANGREGELUNG



1 : Einstellungen > Audioeinstellungen > Lautsprecher auswählen (im Stereopaar den linken) > Klangregelung auswählen

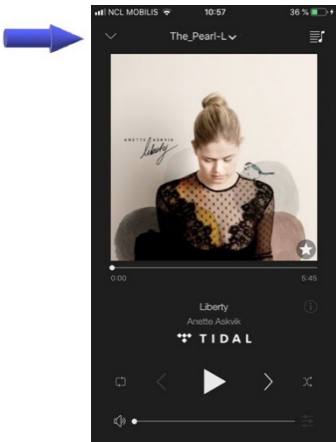


2: wählen Sie die gewünschte Frequenzkurve, drücken Sie "Zurück". Damit ist die Einstellung gespeichert.

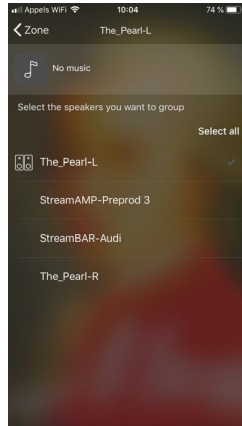
Hören Sie sich nun einige Lieder an, die Sie gut kennen. Sollte das Resultat nicht Ihren Erwartungen entsprechen, testen Sie einfach eine andere Option. In den meisten Fällen klingt „Neutrale Wiedergabe“ in Verbindung mit der Automatischen Kalibrierung am besten.

EIN STEREO-PAAR ERSTELLEN

1 : Erstellen Sie eine DUAL-MONO-Zone mit 2 Geräten

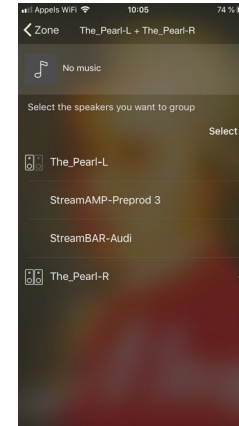


1 : klicken Sie den Namen des ersten Geräts, um Zugang zur Zone zu erhalten

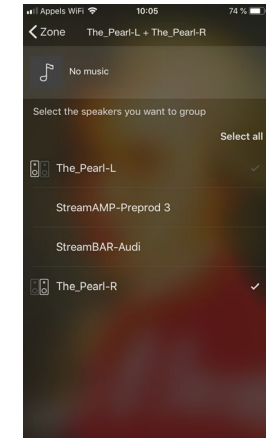


2 : klicken Sie das "..."-Icon, um die erste The Pearl auszuwählen

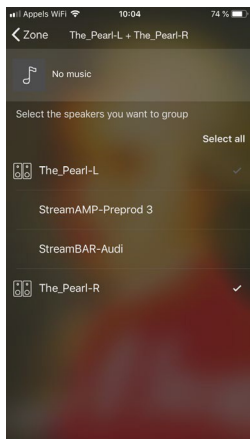
2 : Machen Sie aus der DUAL-MONO-Zone eine STEREO-Zone



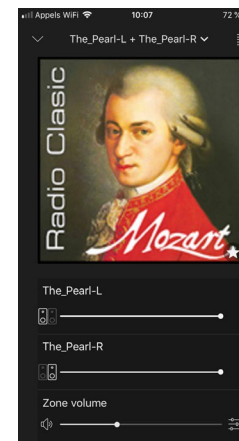
1 : klicken sie das linke Lautsprecher-Symbol für den linken Lautsprecher (meist automatisch voreingestellt)



2: klicken sie das rechte Lautsprecher-Symbol für den rechten Lautsprecher (meist automatisch voreingestellt). Klicken Sie „Zone“. Das Stereopaar erscheint mit dem Namen beider Lautsprecher.



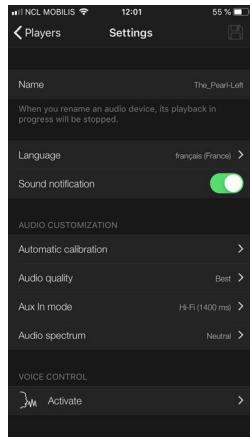
3 : wählen Sie die zweite The Pearl und bilden Sie eine Gruppe (Zone) von 2 Lautsprechern.
Beachten Sie, dass der Zone weitere Cabasse Stream-Produkte hinzugefügt werden können, z.B. für eine synchronisierte Wiedergabe in einem anderen Raum.



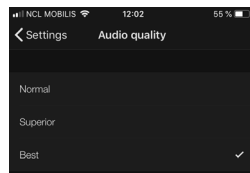
3: Stereo-Balance: Klicken Sie auf das Equalizer-Symbol rechts von der Lautstärkeleiste, um bei Bedarf die Links/Rechts-Balance anzupassen.

STREAMING QUALITÄT (QOBUZ)

Qobuz (u.U. auch andere Anbieter) bietet für den Großteil seines Streaming-Katalogs mehrere Auflösungsqualitäten an. Wenn Ihr Internetzugang die Wiedergabe hochauflösender Dateien nicht zulässt, wählen Sie bitte eine andere Auflösung (Normal oder Überlegen) im Menü "Audioqualität".



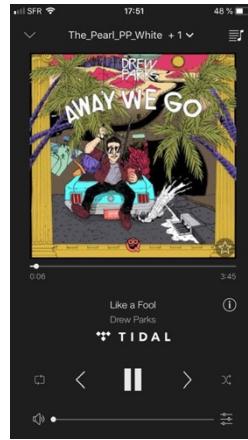
Öffnen Sie "Audio Qualität" in Einstellungen > Player > The Pearl (Akoya/Sub).



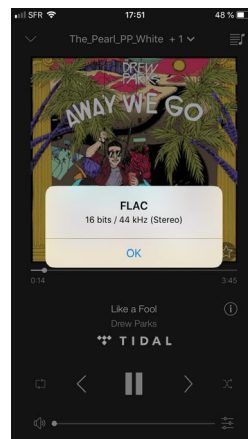
Stellen Sie die max. erlaubte Qualität ein:
Normal = bis MP3 320kbs
Überlegen = bis FLAC 16 Bit / 44kHz
Beste = bis FLAC 24 Bit / 192kHz

DAS AUDIO-FORMAT DES GESPIELTEN SONGS ANZEIGEN

Die Audiospezifikationen sind bei den meisten Quellen verfügbar. Wenn Sie Musik abspielen, öffnen Sie die untenstehende Seite, indem Sie auf das Symbol auf der linken Seite der Lautstärkeleiste klicken.



Klicken Sie dann das "i" Symbol



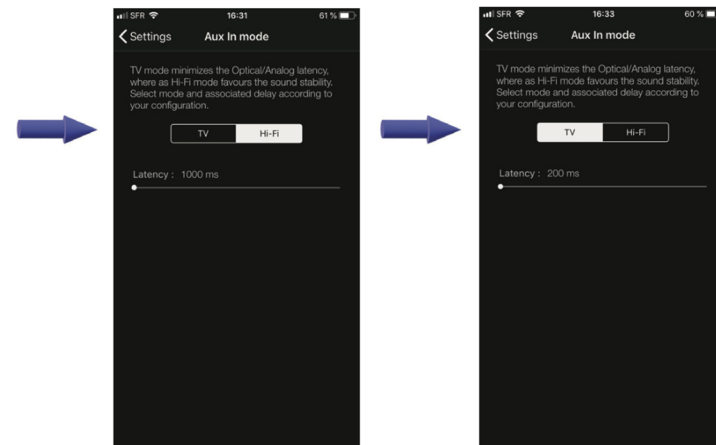
Ein Klick auf "OK" schließt das Pop-up-Fenster wieder.

CRCS: CABASSE ROOM COMPENSATION SYSTEM

Um das automatische Klangkalibrierungssystem zu aktivieren, öffnen Sie die StreamCONTROL-App, wählen Sie den Punkt „Einstellungen“, dann „Player“, wählen Sie den entsprechenden Lautsprecher aus und sodann den Punkt „Automatische Kalibrierung“. Wählen Sie „Start“ und folgen Sie einfach den Anweisungen, um perfekt kalibrierten Klang zu genießen. Wiederholen Sie den Vorgang für weitere Lautsprecher, sofern vorhanden.

TV-MODUS / HIFI-MODUS AUSWÄHLEN

Gehen Sie zu "Einstellungen" > „Player“ und dann zu Ihrem Lautsprecher. Wählen Sie „Aux-In Modus“.



Der Standardmodus für die Audio-Verzögerung ist „Hi-Fi“ mit einer Einstellung von 1.000 mS bis 5.000 mS Latenz. Wählen Sie diesen Modus für die Stereo-Nutzung eines Lautsprecherpaares, wenn Sie eine WLAN-Verbindung einsetzen.

Je höher die Latenzzeit gewählt wird, desto stabiler streamen Sie Musik im WLAN, da die DSPs so einen größeren Zeitpuffer für die Signalverarbeitung haben.

Wählen Sie "TV", wenn Sie den Ton von TV-Inhalten streamen möchten. Hier beträgt die Audioverzögerung zwischen 200 mS und 1.000 mS.
ACHTUNG: Die „TV“-Einstellung garantiert eine problemlose Verbindung über WLAN nur im MONO-Modus mit **einem** Lautsprecher. Falls Sie eine Stereokonfiguration mit zwei Pearl im TV-Modus nutzen möchten, sollten Sie Ihre Pearl mit Ethernet-Kabeln (Kategorie 6 oder höher) an Ihren Router anschließen.

HINWEIS: Mit in den TV integrierten Streamingdiensten kann die Lippensynchronität von Bild und Ton derzeit auch im TV-Modus nicht garantiert werden!

TEEE

Verwertung von elektrischen und elektrotechnischen Geräten am Ende ihrer Lebensdauer (trifft auf Länder der Europäischen Union zu).



Diese durchgestrichene, auf dem Produkt angebrachte Mülltonne weist darauf hin, dass dieses Produkt nicht mit dem Hausmüll entsorgt werden darf. Es muss bei einer Sammelstelle für die Behandlung von Elektro- und Elektronikaltgeräten abgegeben werden. Indem Sie sicherstellen, dass dieses Produkt korrekt entsorgt wird, tragen Sie dazu bei, mögliche negative Folgen für die Umwelt und die menschliche Gesundheit zu vermeiden. Das Recycling von Materialien trägt zur Schonung der natürlichen Ressourcen bei. Weitere Informationen zum Recycling dieses Produkts erhalten Sie bei Ihrer Gemeinde, Ihrer Mülldeponie oder dem Geschäft, in dem Sie das Produkt gekauft haben

AUSTAUSCH DER FERNBEDIENUNGSBATTERIE

Drehen Sie die Fernbedienung mit dem Gesicht zum Boden um. Entfernen Sie die alte Batterie und ersetzen Sie sie durch eine andere Knopfzelle vom Typ CR-2450. Entsorgen Sie die verbrauchte Batterie gemäß den oben genannten Informationen.



WARNUNG: Explosionsgefahr bei unsachgemäßem Batteriewechsel: Verwenden Sie nur die gleiche oder eine gleichwertige Batterie. Setzen Sie die Batterien nicht übermäßiger Hitze wie Sonne, Feuer oder ähnlichem aus.

Informationen über Batterien und Akkus in den Geräten (Anwendbar in den Ländern der Europäischen Union).



Dieses durchgestrichene Mülltonnensymbol auf einer Batterie oder einem Akku zeigt an, dass die Batterie oder der Akku nicht als unsortierter Hausmüll entsorgt werden darf, sondern getrennt von der Batterie gesammelt werden muss, um die Verarbeitung und das Recycling zu erleichtern. Sie muss an einer Sammelstelle für die Behandlung von Altbatterien und -akkus zurückgegeben werden. Indem Sie sicherstellen, dass dieses Produkt ordnungsgemäß entsorgt wird, tragen Sie dazu bei, mögliche negative Folgen für die Umwelt und die menschliche Gesundheit zu vermeiden. Das Recycling von Materialien trägt dazu bei, die natürlichen Ressourcen zu schonen. Weitere Informationen zum Recycling dieses Produkts erhalten Sie bei Ihrer Gemeinde, Ihrer Mülldeponie oder dem Geschäft, in dem Sie das Produkt gekauft haben.

AUTOMATISCHE UPDATES

THE PEARL Software-Updates erfolgen automatisch.

Die Aktualisierungszeit ist variabel und kann bei der ersten Verbindung mit dem Internet bis zu fünfzehn Minuten dauern.

Der Beginn und das Ende der Aktualisierung werden per Stimme angekündigt.

THE PEARL ist in dieser Phase nicht funktionsfähig.



WARNUNG! Schalten Sie THE PEARL während der Update-Phasen nicht aus und trennen Sie es nicht vom Netz! Eine Aktualisierung kann mehrere Minuten dauern.

Hinweis: Die Referenz der aktuellen Software-Version ist über die Cabasse Stream-Anwendung verfügbar: Registerkarte "Einstellungen" + Unter-Registerkarte "Audio-Player" + THE PEARL

REINIGUNG

THE PEARL kann mit einem weichen Tuch gereinigt werden, verwenden Sie keine Reinigungsmittel oder Flüssigkeiten, die im Inneren des Geräts laufen können. Verwenden Sie keine Lösungsmittel, Chemikalien oder Reinigungslösungen, die Alkohol, Ammoniak oder Scheuermittel enthalten.

FAQ

Sehen Sie sich unsere Antworten auf häufig gestellte Fragen auf www.cabasse.com, auf der STREAM FAQ Seite an.

KUNDENDIENST

Cabasse verfügt über ein großes Netz von autorisierten Wiederverkäufern, die Ihnen zur Verfügung stehen, um den Kundendienst für Ihre Geräte zu gewährleisten. Für eine Liste der autorisierten Cabasse-Händler kontaktieren Sie uns oder besuchen Sie unsere Website

www.cabasse.com

THE PEARL

Digitaleingänge	- DLNA via 1xRJ45 oder Wi-Fi Dualband 2x2 802.11a/b/g/n/ac - Bluetooth 4.2 - 1 S/PDIF optischer Eingang - 1 USB 2.0 5V/1A
Analogeingang	RCA/Cinch Stereo
Stromversorgung	100-240 V ~60/50 Hz, 6A
Leistungsaufnahme	1,400 W
Leistungsaufnahme in Eco	2.9 W @ 100-240VAC~50/60Hz
Fernbedienung	Bluetooth LE
Betriebstemperatur	+5°C à +35°C
Lagerungstemperatur	-5°C à +40°C
Luftfeuchtigkeit beim Betrieb	40% bis 70%
Netzwerk	10/100Mb Ethernet MAC & PHY Wireless LAN 802.11b/g/n WPS 2.0 Security Digital Audio Player (DMR mit DLNA 1.5)
Audioformate via Wifi/RJ45	MP3, AAC, WMA, WAV, AIFF, FLAC, ALAC bis 24 Bit/ 192 kHz
Sprachbedienung	Google
Musikstreaming-Services	Qobuz, Deezer, Napster, Spotify Tidal, vTuner

Chassis	1x BCI Koaxial-Chassis 1x 25 HELD Bass-Chassis
Aktiver 3-Wege-Verstärker	Hochtöner: 300W Mitteltöner: 300W Basstöner: 1.000W
Verzerrungen und Rauschen (THD + N 20-20 000Hz bei 100 mW und mehr)	Wifi: < 0.2% Bluetooth: < 0.2% Analog: < 0.2% Optisch: < 0.2%
Maße (h x b x t)	326 x 327 x 323 mm
Gewicht	18 kg

FUNKTIONEN

	Bluetooth	WIFI/ETHER-NET via Internet Router
Verlustfreie Audio-Übertragung		JA
Zugang zu allen Audiomedien über das WIFI-Netzwerk (Computer ...)		JA
Multiroom		JA
Audio-Inhalte von Smartphones/Tablets übertragen	JA	JA
Audio-Anwendungen (YouTube ...) vom Smartphone / Tablet übertragen	JA	
Von USB-Speichern abspielen		JA
Internetradio und Musikstreaming-Services		Qobuz, Deezer, Napster, Spotify, Tidal, vTuner

THE PEARL AKOYA

Digitaleingänge	- DLNA via 1xRJ45 oder Wi-Fi Dualband 2x2 802.11a/b/g/n/ac - Bluetooth 4.2 - 1 S/PDIF optischer Eingang - 1 USB 2.0 5V/1A
Analogeingang	3,5 mm Stereo-Klinkenstecker
Stromversorgung	100-240 V ~60/50 Hz, 6A
Leistungsaufnahme	1,400 W
Leistungsaufnahme in Eco	1,9 -W @ 100-240VAC~50/60Hz
Fernbedienung	Bluetooth LE
Betriebstemperatur	+5°C à +35°C
Lagerungstemperatur	-5°C à +40°C
Luftfeuchtigkeit beim Betrieb	40% bis 70%
Netzwerk	10/100Mb Ethernet MAC & PHY Wireless LAN 802.11b/g/n WPS 2.0 Security Digital audio player (DMR mit DLNA 1.5)
Audioformate via Wifi/RJ45	MP3, AAC, WMA, WAV, AIFF, FLAC, ALAC bis 24 Bit/ 192 kHz
Sprachbedienung	Google
Musikstreaming-Services	Qobuz, Deezer, Napster, Spotify Tidal, vTuner

Chassis	1x BCI Koaxial-Chassis 1x 17 HELD Bass-Chassis
Aktiver 3-Wege-Verstärker	Hochtöner: 300W Mitteltöner: 300W Basstöner: 450W
Verzerrungen und Rauschen (THD + N 20-20 000Hz bei 100 mW und mehr)	Wifi: < 0.2% Bluetooth: < 0.2% Analog: < 0.2% Optisch: < 0.2%
Maße (h x b x t)	220 x 220 x 220 mm
Gewicht	8 kg

FUNKTIONEN

	Bluetooth	WIFI/ETHER- NET via Internet Router
Verlustfreie Audio-Übertragung		JA
Zugang zu allen Audiomedien über das WIFI-Netzwerk (Computer ...)		JA
Multiroom		JA
Audio-Inhalte von Smartphones/Tablets übertragen	JA	JA
Audio-Anwendungen (YouTube ...) vom Smartphone / Tablet übertragen	JA	
Von USB-Speichern abspielen		JA
Internetradio und Musikstreaming- Services		Qobuz, Deezer, Napster, Spotify, Tidal, vTuner

FCC STATEMENT

Dieses Gerät wurde getestet und entspricht den Grenzwerten für ein digitales Gerät der Klasse B gemäß Teil 15 der FCC-Vorschriften. Diese Grenzwerte sind so ausgelegt, dass sie einen angemessenen Schutz gegen schädliche Störungen bei der Installation in Wohngebieten bieten. Dieses Gerät erzeugt Nutzungen und kann Hochfrequenzenergie ausstrahlen und kann, wenn es nicht in Übereinstimmung mit den Anweisungen installiert und verwendet wird, schädliche Störungen des Funkverkehrs verursachen. Es gibt jedoch keine Garantie, dass bei einer bestimmten Installation keine Störungen auftreten. Wenn dieses Gerät schädliche Störungen des Radio- oder Fernsehempfangs verursacht, was durch Ein- und Ausschalten des Geräts festgestellt werden kann, sollte der Benutzer versuchen, die Störung durch eine oder mehrere der folgenden Maßnahmen zu beheben:

- Neuausrichtung oder Verlegung der Empfangsantenne.
- Den Abstand zwischen Gerät und Empfänger vergrößern.
- Schließen Sie das Gerät an eine Steckdose an, die zu einem anderen Stromkreis gehört als der, an den der Empfänger angeschlossen ist.
- Den Händler oder einen erfahrenen Radio-/Fernsehtechniker um Hilfe bitten.

Dieses Gerät entspricht Teil 15 der FCC-Vorschriften. Der Betrieb unterliegt den folgenden beiden Bedingungen: (1) Dieses Gerät darf keine schädlichen Interferenzen verursachen, und (2) dieses Gerät muss alle empfangenen Interferenzen akzeptieren, einschließlich Interferenzen, die einen unerwünschten Betrieb verursachen können.

Änderungen oder Modifikationen, die nicht ausdrücklich von der für die Einhaltung der Vorschriften verantwortlichen Partei genehmigt wurden, können dazu führen, dass die Berechtigung des Benutzers zum Betrieb des Geräts erlischt. Dieses Gerät entspricht den FCC-Grenzwerten für Strahlenbelastung, die für eine nicht kontrollierte Umgebung festgelegt wurden.

Dieses Gerät sollte mit einem Mindestabstand von 20 cm zwischen dem Lautsprecher und Ihrem Körper installiert und betrieben werden.

Cabasse



Im Vertrieb der
ATR - Audio Trade Hifi-Vertriebsgesellschaft mbH
Schenkendorfstr. 29
45472 Mülheim a.d. Ruhr

<http://www.audiotra.de>
email: support@audiotra.de